

## PREIS- UND TARIFINFORMATIONSBLETT WASSER: HAUSHALTS- UND KLEINGEWERBEKUNDEN

### Zusammensetzung unserer Tarife:

Tarifbestandteil	Bemessungsgrundlage	Netto	MwSt.	Brutto
Arbeitspreis/Verbrauchsgebühr	je m <sup>3</sup> bzw. 1.000 l	1,30 €	zzgl. 7%	1,39 €
Wiederkehrender Beitrag (WKB)	bis 1.000 m <sup>2</sup> Grundstücksfläche	80,00 €	zzgl. 7%	85,60 €
Wiederkehrender Beitrag (WKB)	bis 1.800 m <sup>2</sup> Grundstücksfläche	92,00 €	zzgl. 7%	98,44 €
Wiederkehrender Beitrag (WKB)	über 1.800 m <sup>2</sup> Grundstücksfläche	105,00 €	zzgl. 7%	112,35 €

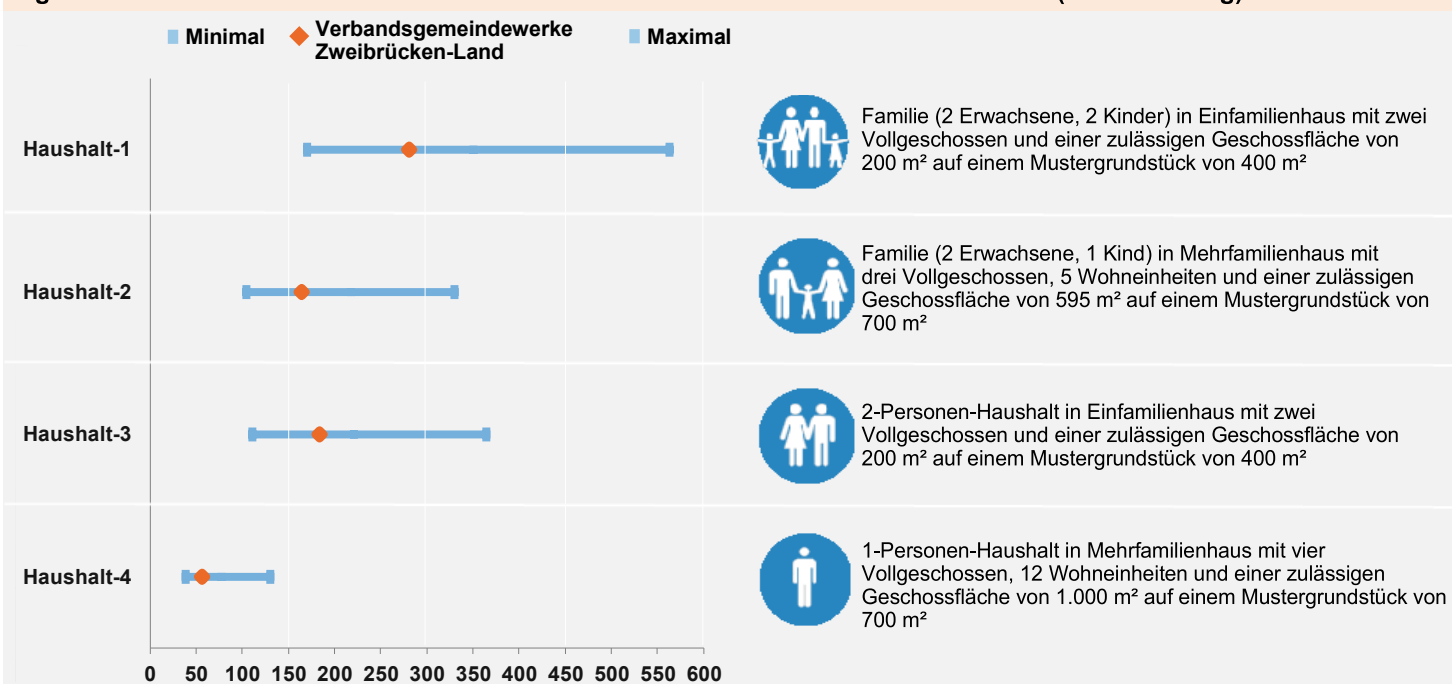
### Unsere Tarifstruktur führt für einen Musterhaushalt zu folgenden jährlichen Kosten (inkl. 7% MwSt.):

Da nicht jede individuelle Wohnsituation mit einem Musterhaushalt abgebildet werden kann, wurden vier übliche und vorherrschende Wohnsituationen abgebildet. Der Musterhaushalt der der individuellen Wohnsituation am nächsten kommt, bildet auch die Kosten am besten ab.

Alle Musterhaushalte unterstellen zur besseren Vergleichbarkeit einen Durchschnittsverbrauch von 96 l / Einwohner und Tag. Der mittlere Jahresverbrauch für unser Versorgungsgebiet liegt bei 114 l / Einwohner und Tag. Der durchschnittliche Jahresverbrauch über alle teilnehmenden Unternehmen liegt bei 130 l / Einwohner und Tag.

### Eigene sowie Minimal- und Maximalkosten in EUR

### Musterhaushalt (Beschreibung)



### Unser Engagement für Sie und die Region:

#### Winterdienst

Die Werke besorgen den Winterdienst für 14 Ortsgemeinden mit ihrem Personal. Fahrzeugvorhaltung, Materialbeschaffung, Personalgestellung, Einsatzplanung.

### Kontaktdaten:

#### Telefon

06332 / 56999-15

#### E-Mail-Adresse

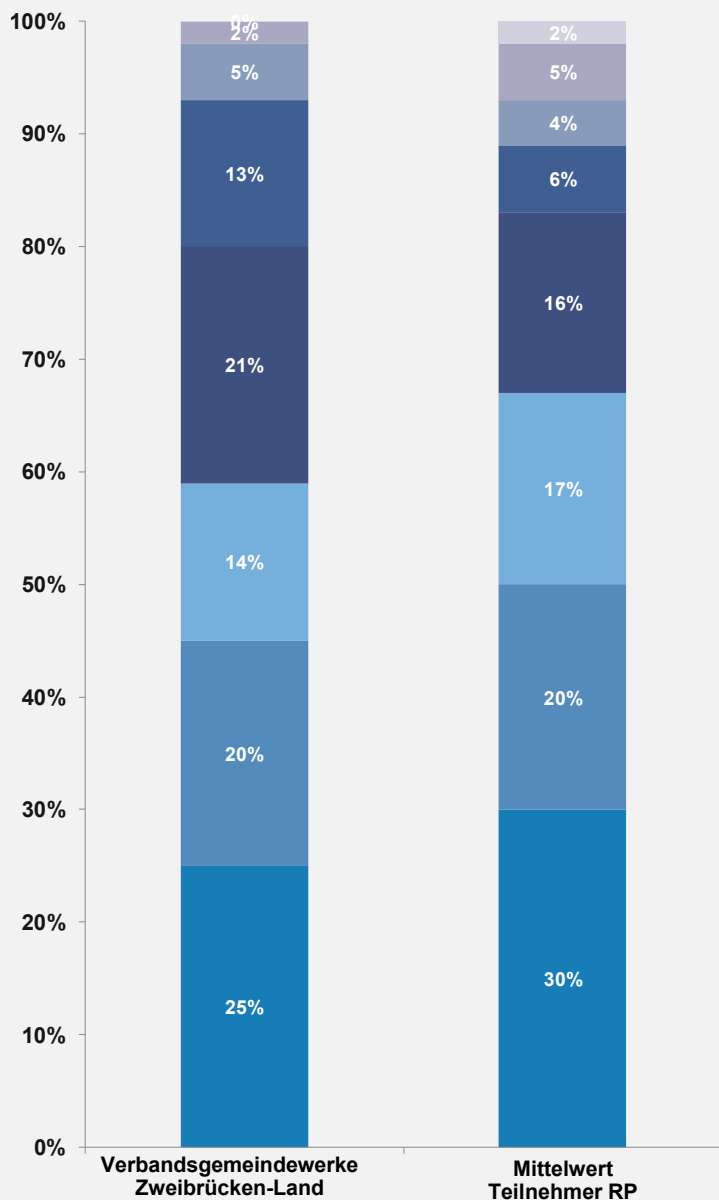
info@vgzwland.de

#### Internet-Adresse

www.vgzwland.de

PREIS- UND TARIFINFORMATIONSBLETT WASSER: HAUSHALTS- UND KLEINGEWERBEKUNDEN

Unsere Kosten setzen sich aus acht verschiedenen Bestandteilen zusammen:



- 0% Sonstige Kosten (Mittelwert 2%)**  
 In der Regel unerhebliche Restkosten aus außergewöhnlichen Geschäftsvorfällen oder Kosten, die nicht einzelnen Prozessen zugeordnet werden können
- 2% Öffentliche Abgaben (Mittelwert 5%)**  
 Steuern, Abgaben, Gebühren, Konzessionsabgaben, Wasserentnahmeentgelt
- 5% Messwesen / Qualitätsüberwachung (Mittelwert 4%)**  
 Betrieb der Wasserzähler und die Durchführung aller erforderlichen Wasserqualitätsuntersuchungen
- 13% Fuhrpark / Lager / Werkstätten / Gebäude-management / Leitzentrale (Mittelwert 6%)**  
 Betrieb der zentralen technischen und EDV-technischen Unterstützungsprozesse
- 21% Verwaltung / Vertrieb (Mittelwert 16%)**  
 Kundenservice, Personalverwaltung, kaufmännische Aufgaben und Unternehmensleitung
- 14% Ressourcenmanagement / Wasserbeschaffung / Gewinnung / Aufbereitung (Mittelwert 17%)**  
 Betrieb von Wasserschutzgebieten, Rohwassergewinnungsanlagen, Zukauf von Roh- und Trinkwasser und Aufbereitung von Rohwasser zu Trinkwasser
- 20% Wassertransport / Verteilung / Speicherung / Druckanpassung (Mittelwert 20%)**  
 Betrieb von Trinkwasserspeichern und Anlagen zur Druckanpassung sowie des kompletten Leitungssystems bis zum Hausanschluss
- 25% Kalkulatorische Kosten (Mittelwert 30%)**  
 Zinsen und Abschreibungen aus unserer Investitionstätigkeit der Vorjahre sowie für zukünftige Investitionen zum Substanzerhalt unserer Versorgungsanlagen

Besondere nicht beeinflussbare Randbedingungen in unserem Versorgungsgebiet:

**Betriebsführung ZEF**

Die VG Werke besorgen mit ihrem Personal die Betriebsführung des Zweckverbandes Entwicklungsgebiet Flughafen Zweibrücken mit Hochbehälter, Versorgungsnetz und 110 Verbrauchsstellen.

**Winterdienst**

Die Werke besorgen den Winterdienst für 14 Ortsgemeinden mit ihrem Personal.

**Struktur Versorgungsgebiet**

Das Versorgungsgebiet ist vom Zuschnitt her wenig kompakt und mit 17 Ortsgemeinden stark zergliedert. Eine Fahrt zu allen Wasserversorgungsanlagen hat eine Streckenlänge von über 100 km.